

L'Age du bronze : le Bronze ancien (1800-1500)

Malgré la proximité de nombreux gisements du Bronze ancien, Grottes de Mauvelle, Grottes du Vallon du Pilon-du-Roy, Grotte de la Carrière à la Montade et Aven sépulcral de Gage, qui a fourni une céramique originale depuis définie comme "CERAMIQUE DE TYPE LAURE" (Courtin, 1978 ; Gutherz, 1980), et les premiers objets métalliques du Bronze ancien connus en Basse-Provence (épingles tréflées, poignard à rivets), le site du Col Sainte-Anne semble avoir été peu fréquenté au Bronze ancien et au début du Bronze moyen. Tout au plus peut-on attribuer avec quelque vraisemblance à cette période quelques bords élargis et quelques cordons digités verticaux.

L'essentiel de l'occupation se rattache au Bronze Moyen évolué et au Bronze final (cf. plus loin).

LE MATERIEL DE L'AGE DU BRONZE

Gaëtan CONGES

Les objets qui nous ont été confiés (tessons de poterie, bronzes) ont été recueillis par ramassage superficiel et tamisage des déblais provenant de fouilles clandestines, sur le versant sud du site surtout, mais aussi sur le versant nord où Ch. Lagrand avait déjà fouillé. Dans leur majeure partie, typologiquement, ils appartiennent à la phase terminale de l'Age du Bronze (Bronze final III B) ; ils sont trouvés souvent, sur d'autres sites, avec du matériel des débuts de l'Age du Fer. C'est en raison de l'absence de stratigraphie qu'ils sont présentés ici, selon leur appartenance typologique.

I. VERSANT SUD

1. Le matériel céramique recueilli est très fragmentaire et aucune forme complète n'a été reconstituée. Les tessons étudiés appartiennent à une cinquantaine de vases environ. Pour la description des surfaces et de la pâte, on n'a pas pu procéder à un comptage valable, compte tenu que seuls les tessons ayant un décor ou une forme spécifiques de l'Age du Bronze ont été retenus, et que donc les vases plus frustes, ou simplement moins typiques, ne pouvaient être séparés de l'ensemble du matériel.

a- Pâte et surfaces : La couleur de la pâte est très variable, du gris clair au noir, du beige au brun foncé. Le dégraissant, toujours visible, grains de calcite ou de calcaire, comprend souvent de gros fragments (jusqu'à 3 mm) dans les vases aux parois épaisses. La couleur des surfaces est encore plus variée que celle de la pâte, et va du jaune clair au noir, le brun-noir dominant. Le traitement des surfaces s'étend du simple frottage au polissage, mais le cas général est le lissage, principalement sur les vases de moyenne et petite dimensions.

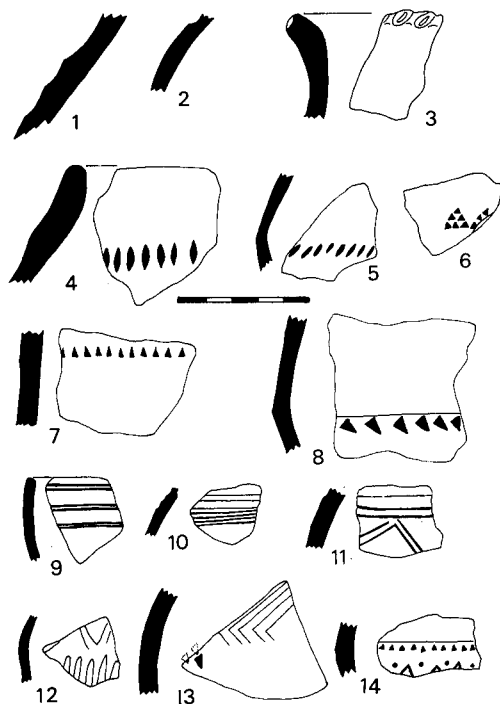


Fig. 1

Un seul vase, de grande taille, fermé, était soigneusement poli, brillant ; il n'en est conservé que des fragments de la panse.

b- Formes : Les vases fermés sont la majorité : on signalera seulement l'existence d'une assiette (fig. 1, n° 6), reconnaissable par son décor interne, et d'une coupe profonde (fig. 1, n° 9). Parmi les vases fermés dominent des urnes à profil sinueux dont l'épaule est ornée de larges cannelures (15 exemplaires, voir fig. 1, n° 1 et 2). Un exemplaire plus complet présente un profil plus anguleux : col cylindrique, légèrement renflé, bord oblique divergent et panse nettement globulaire. Col et panse sont ornés de fines et larges cannelures (fig. 2, n° 2). La forme des autres vases est difficilement reconnaissable, mais il faut mentionner la présence de panses carénées (2 exemplaires, fig. 1, n° 5 et 8). Les fonds sont plats, sauf un fond concave fragmentaire (non dessiné). Six fragments d'anses plates n'ont pu être raccordés à aucune forme.

c- Décors :

- larges cannelures sur épaule (fig. 1, n° 1 et 2) : 15 exemplaires.
- fines cannelures : 1 exemplaire, fig. 2, n° 1, associées à de larges cannelures.
- fines lignes incisées, parallèles ou en chevron : 3 exemplaires, fig. 1, n° 9, 11 et 13.
- impressions triangulaires : 7 exemplaires sur épaule, fig. 1, n° 7 et 8, en ligne ; 2 exemplaires sur fond d'assiette, fig. 1, n° 6, en groupes.
- impressions circulaires, cupules : 3 exemplaires.
- incisions allongées : 3 exemplaires, fig. 1, n° 4 et 5.
- impressions "digitées" : 5 exemplaires, sur bord ou cordon, fig. 1, n° 3.
- décors composites :
 - . fines stries parallèles associées à de petites cannelures, fig. 1, n° 10.
 - . petites cannelures courtes, verticales et en chevrons, fig. 1, n° 12.
 - . fines lignes incisées associées à des triangles groupés, fig. 1, n° 13.
 - . ligne de triangles imprimés, surmontant une ligne de points imprimés et une ligne brisée incisée, fig. 1, n° 14.

L'ensemble du matériel céramique fait partie du fond commun du Bronze Final III, bien connu en Provence (1) et en Langue-doc ; les témoins les plus nombreux, c'est-à-dire la décoration imprimée (triangles surtout), l'emploi des larges cannelures peu profondes sur l'épaule des grands vases fermés, sont plus particulièrement

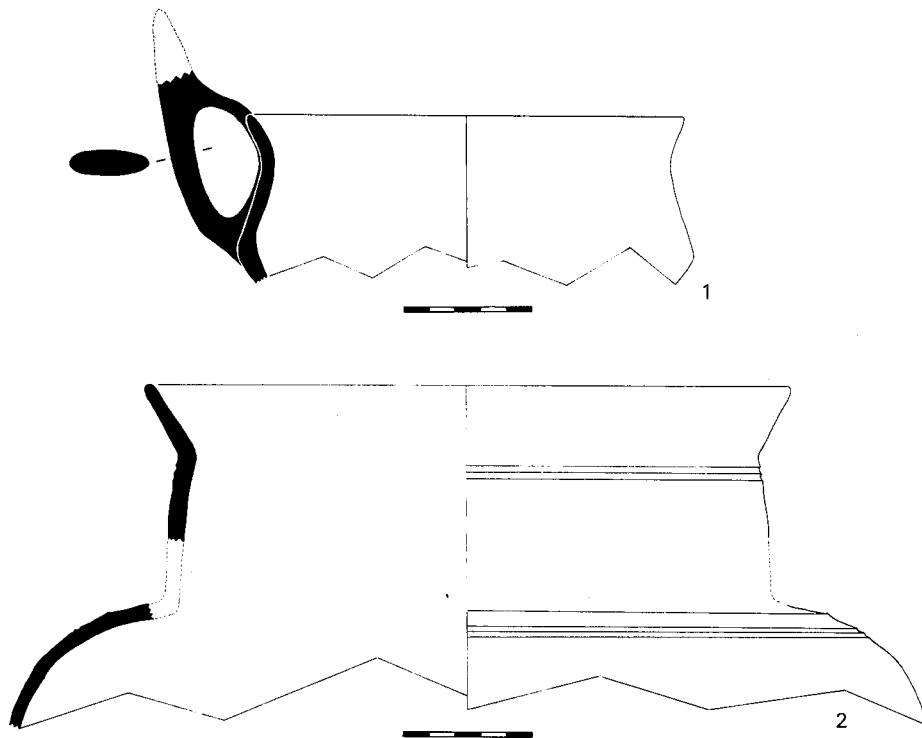


Fig. 2

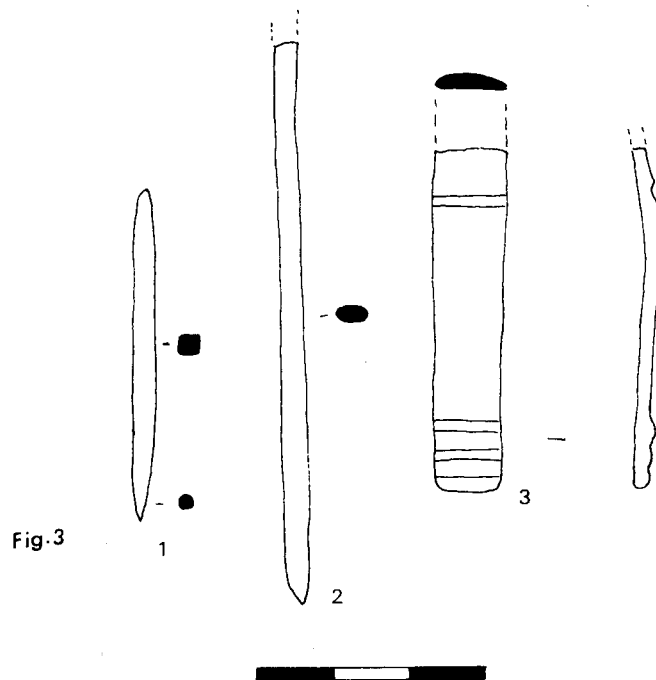


Fig. 3

typiques de la fin de cette période, la phase B. Le décor de courtes cannelures verticales et en chevrons (fig. 1; n° 12) pourrait provenir sinon d'un niveau Bronze Final II, du moins d'une perduration de ce type de décor au Bronze Final III. La forme de la grande urne à col cylindrique (fig. 2, n° 2) apparaît aussi en Languedoc (2) au Bronze Final II ; mais l'adjonction de larges cannelures à l'épaulement la replace sans conteste à la période suivante, et l'apparente au groupe Mailhac I du Languedoc Occidental, dont J. Guilaine (3) a donné un tableau des formes essentielles.

2. Le matériel métallique (fig. 3)

- n° 1 : alène courte, bipointe, à section carrée. Ce type d'outil apparaît au Bronze Ancien. Il n'y a aucun autre témoignage de cette période sur le site. Les alènes des périodes postérieures sont plus longues, mais la simplicité de cet outil n'en fait pas un fossile très pertinent.

- extrémité d'épingle de section ovale.

- fragment de bracelet de section plano-convexe, décoré d'une cannelure sur le jonc et de trois bourrelets sur l'extrémité. Ce type de bracelet est peu répandu en Provence ; sa section est cependant caractéristique des périodes tardives de l'Age du Bronze. Un exemplaire un peu comparable a été trouvé à Montpezat (Alpes de Haute Provence) par Ch. Lagrand (4) qui l'attribue au Bronze Final II. On peut le rapprocher aussi d'un fragment de métal provenant de Bétre qui fut d'abord identifié par H. de Gerin-Ricard (5) comme "une pièce d'ornement appartenant à un détail de costume", puis comme un "outil" (6). Mais il s'agit bien de bracelet, comme l'atteste la trouvaille -mal datée- faite dans l'ossuaire n° 1 de Romanin à Saint-Rémy-de-Provence (7) que H. Rolland attribue au "Hallstattien ancien". Il faut signaler enfin qu'une décoration comparable est visible sur le manche d'un couteau en bronze provenant d'Orange (8) et datable du Bronze Final I, d'après la typologie récente de la S.P.F. (9).

II. VERSANT NORD (Fig. 2, n° 1)

Un seul fragment de poterie provenant de ce secteur nous a été remis, fruit d'un ramassage après passage de fouilleurs clandestins. Il s'agit d'un gros morceau de coupe à carène adoucie, muni d'une anse "ad ascia", typique en Italie de la civilisation de la Polada, qui y débute au Bronze Ancien. En Provence et Languedoc, où ces anses sont rares sans être exceptionnelles, les inventaires qui en ont été faits (10) ont montré qu'elles apparaissent dès le début du Bronze Moyen et se prolongent jusqu'au début du Bronze Final.

NOTES

- (1). LAGRAND (Ch.).- Recherches sur le Bronze final en Provence méridionale. Thèse de l'Université d'Aix, 1968 (dactylographiée).
- (2). ROUDIL (J.L.).- L'Age du Bronze en Languedoc Oriental. Mémoire n° 10 de la S.P.F., 1972, p. 184, fig. 69, n° 2.
- (3). GUILAINE (J.).- L'Age du Bronze en Languedoc Occidental, Roussillon, Ariège. Mémoire n° 9 de la S.P.F., 1972, p. 323, fig. 128, n° 22.
- (4). LAGRAND (Ch.).- Recherches sur le Bronze Final en Provence méridionale. Thèse de l'Université d'Aix (dactylographiée). Vol. II, Pl. LXI-CI.
- (5). GERIN-RICARD (H. de).- Gisements énéolithiques au pays du sel. In Congrès de Rhodania, Pertuis, 1919, figure unique, n° 23.
- (6). COTTE (J.).- Etude des ossements humains de la station néolithique de Bruny sur l'Etang de Berre, précédée d'un résumé sur l'Archéologie par H. de Gerin-Ricard dans Revue Anthropologique, 34ème année, n° 7-8, juillet-août 1924, figure unique, n° 23.
- (7). ROLLAND (H.).- Ossuaires de Romanin (Saint-Rémy-de-Provence). B.S.P.F., 1938, p. 470-479.
- (8). GAGNIERE (S.) et GRANIER (J.).- Quelques objets de l'Age du Bronze trouvés à Orange (Vaucluse). Mémoires de l'Académie du Vaucluse, 1961-1962, p. 21-25, fig. 1.
- (9). Société Préhistorique Française. Commission du Bronze, Typologie des objets de l'Age du Bronze en France. Fasc. V : Outils par NICOLARDOT (J.P.) et GAUCHER (G.). Paris, 1975, p. 80.
- (10). AUDIBERT (J.).- Nouvelles recherches sur la céramique de La Polada dans le sud de la France. Revue d'Etudes Ligures, 1958, n° 3-4.
- GUILAINE (J.).- Ibidem, p. 197-200.
- LAGRAND (Ch.).- op. cit.